



Aquitaine, Gironde
Cantenac
Issan

Château Palmer

Références du dossier

Numéro de dossier : IA33003099
Date de l'enquête initiale : 2010
Date(s) de rédaction : 2010
Cadre de l'étude : inventaire topographique
Degré d'étude : étudié

Désignation

Dénomination : demeure
Précision sur la dénomination : château viticole
Appellation : château Palmer
Parties constituantes non étudiées : logement, jardin d'agrément, portail, mur de clôture

Compléments de localisation

Milieu d'implantation : en village
Références cadastrales : 1826, F, 1 à 25 ; 2009, AB

Historique

Le château existant au 18^e siècle et appartenant à la famille de Gascq, produisait des vins admis alors à la cour de Louis XV. Le château de Gascq est vendu, en 1814 au colonel anglais Charles Palmer qui lui laissa dès lors son nom. Il agrandit la surface du domaine dans les communes de Cantenac, Margaux, Soussans (vignoble de Boston). Sur le plan cadastral de 1826, les bâtiments sont disposés autour d'une cour en U, complétés par un ensemble formant deux ailes en V à l'ouest. De ces bâtiments, seule l'aile est de la cour semble être conservée.

Charles Palmer ne pouvant plus gérer sa propriété la laisse aux mains de la caisse hypothécaire entre 1844 et 1853. Puis en 1853, le domaine est acheté par Émile Pereire, homme d'affaires, banquier, à la tête notamment de la Compagnie du chemin de fer du Midi, avec son frère Isaac. Il fait construire le château actuel dès 1854, probablement sur les plans de Charles Burguet (Charles de Lorbac le date de 1855, Édouard Guillon indique 1856, tandis que René Pijassou propose quant à lui 1857 : pourtant les augmentations et diminutions des matrices cadastrales indiquent bien la construction nouvelle d'un château achevée en 1854 ; c'est également la date que donne Alfred Danflou). Les matrices cadastrales indiquent également la conversion d'une maison en bâtiment rural sur la parcelle F2, de même sur la parcelle F9 pour un chai et une maison. En 1863, une maison est construite sur la parcelle F8, modifiée en 1875.

Entre 2004 et 2005, le château est rénové avec la création d'un jardin devant la façade principale (sud). La toiture est refaite entre 2007 et 2008. L'ensemble des réaménagements du chai de second vin, de la salle de réception, du cuvier et de lieux de stockage est réalisé par l'agence d'architectes bordelaise, L'Arsenal, entre 1995 et 2005.

Période(s) principale(s) : 3^e quart 19^e siècle, 2^e moitié 18^e siècle

Dates : 1854 (daté par source)

Auteur(s) de l'oeuvre : Charles Burguet (architecte, attribution par source, ?)

Personne(s) liée(s) à l'histoire de l'oeuvre : Emile Pereire (commanditaire, attribution par source)

Description

Bâtiment conçu comme un pavillon rectangulaire flanqué de tours d'angles, circulaires pour la façade antérieure et polygonales pour la façade postérieure. La bâtisse se prolonge à l'ouest par un bâtiment carré et à l'est par un bâtiment plus ancien formant une aile en retour d'équerre.

Les élévations du château sont rythmées de cinq travées et animées de bandeaux moulurés et de frises sculptées. Chaque façade est dotée d'un avant-corps, à pans coupés pour la façade principale et arrondi pour la façade postérieure. Pour l'élévation antérieure, un soin est apporté au décor de la porte d'accès et celle des tours, surmontées d'éléments sculptés

(notamment les initiales du propriétaire EP sur la tour sud-ouest) et de pierres dures colorées. La porte-fenêtre centrale de l'étage s'ouvrant sur un garde-corps métallique est couronnée d'un fronton cintré orné d'une table décorative avec pierre dure de couleur incrustée et de motifs végétaux.

L'ensemble des façades est coiffé d'une balustrade en pierre. La toiture à croupes en ardoise est ouverte d'une lucarne principale au nord et au sud, ainsi que des chiens-assis en zinc. Les quatre souches de cheminées disposées sur les croupes sont en pierre de taille. Une crête en zinc couronne le faîte du toit.

L'intérieur de la demeure est composé d'un vestibule d'entrée s'ouvrant latéralement sur une salle à manger et l'escalier de distribution, puis dans le prolongement, sur le salon lui-même encadré par un fumoir et une petite salle à manger. Un couloir transversal dessert l'ensemble des pièces. L'étage conserve la même distribution des pièces.

La bâtisse est précédée au sud d'un jardin agrémenté de massifs traités en topiaire. Côté nord, une pelouse est plantée de quelques arbres. Un muret de clôture avec grille métallique est doté à l'ouest d'un portail à piliers à bossage un-sur-deux, alternant la pierre de taille vermiculée et la brique. Il est accompagné d'une porte piétonnière.

Eléments descriptifs

Matériau(x) du gros-oeuvre, mise en oeuvre et revêtement : calcaire ; pierre de taille

Matériau(x) de couverture : ardoise

Étage(s) ou vaisseau(x) : 1 étage carré, étage de comble

Élévations extérieures : élévation à travées

Type(s) de couverture : toit en pavillon ; toit conique ; toit à longs pans, croupe ; flèche polygonale

Escaliers : escalier intérieur

Jardins : parterre, pelouse, arbre isolé

Décor

Techniques : sculpture

Représentations : guirlande ; raisin ; fronton ; corbeille ; fruit ; ove ; rinceau ; balustre ; fleuron

Précision sur les représentations :

Le décor se situe principalement sur la porte d'entrée et les portes des tours, de la façade principale. La porte d'entrée est ornée d'un entablement décoré de motifs végétaux encadrant une pierre dure de couleur. Les portes des tours sont encadrées d'oves et de dards. Une agrafe sculptée et un fronton circulaire coiffent les portes. L'entablement et le tympan sont ornés d'un médaillon portant chacun les initiales des frères Pereire, encadré de motifs végétaux et de vignes. Les baies en arc plein cintre du rez-de-chaussée sont surmontées d'un fronton triangulaire.

Statut, intérêt et protection

Statut de la propriété : propriété privée

Références documentaires

Documents figurés

- Archives départementales de la Gironde, 3 P 091 : **Plan cadastral**, 1826.

Bibliographie

- COCKS, Charles. **Bordeaux, ses environs et ses vins, classés par ordre de mérite**. Bordeaux : Féret et Fils éditeurs, 2e édition entièrement refondue par Edouard Féret, enrichie de 73 vues des principaux châteaux vinicoles de la Gironde, 1868.
- COCKS, Charles. **Bordeaux, ses environs et ses vins, classés par ordre de mérite**. Bordeaux : Ed. Féret et Fils, 5e édition, 1886.
- DANFLOU Alfred. Les grands crus bordelais, Bordeaux : Librairie Goudin, 1867, t. 1 et 2.
p. 97-99
- DETHIER Jean (dir.). *Châteaux Bordeaux*. Paris : Centre de création industrielle [Centre Georges Pompidou], 1988.
p. 252
-

GUILLON, Edouard. **Les châteaux historiques et vinicoles de la Gironde, avec la description des communes, la nature de leurs vins, la désignation des principaux crus**. Tome 3, Bordeaux, 1868.

- HUGON, P. **Castelnau-de-Médoc et ses environs, statistiques du canton**. Paris, réed. Res Universis, 1992.
- LORBAC Charles (de). *Les richesses gastronomiques de la France. Les vins de Bordeaux. I partie. Crus Classés, illustré par Charles Lallemant*. Paris : Hetzel, [vers 1868].
- PIJASSOU, René. **Un château du Médoc : Palmer**. *Fédération Historique du Sud-Ouest*, 1963-1964. p. 227-247.
p. 227 à 231.
- **PIJASSOU René. Château Palmer. Noblesse oblige. Paris : Editions Stock, 1977**
PIJASSOU René. *Château Palmer. Noblesse oblige*. Paris : Éditions Stock, 1977.

Annexe 1

Compléments bibliographiques

HUGON P. **Castelnau-de-Médoc et ses environs, statistiques du canton**, 1857 (rééd. Paris, res universis, 1992), p. 101 :

"Lorsqu'à la suite des événements de 1814, une partie de l'armée anglaise occupa le pays bordelais et le Médoc, M. le colonel Palmer ayant pris goût aux vins du cru, il acquit dans Cantenac un domaine vignoble ayant appartenu à la famille de Gasq. Quelques années après, ce domaine a été vendu à M. Pereire, banquier de Paris, qui y a fait édifier un château qui fait l'admiration des connaisseurs. Quoique son architecture tienne du genre gothique, deux avant-corps d'usines dans le goût moderne sont au midi, et laissent entre eux la cour d'entrée qui ouvre sur la route départementale, n°18. Ce château est flanqué de quatre pavillons : sa façade vers nord a vue sur un jardin anglais et sur le fleuve de la Gironde".

DANFLOU, Alfred. **Les grands crus bordelais**. Bordeaux : Librairie Goudin, 1867, t. 1 et 2.

p. 97-99 :

"Palmer est d'origine toute moderne, beaucoup plus jeune que Kirwan, que Branne, que Chavaille, et autres crus de Cantenac depuis longtemps célèbres. Ce cru, aujourd'hui très renommé, fut créé dans les premières années de la Restauration par le général anglais Palmer, qui réunit, à cet effet, plusieurs vignobles très estimés dans Cantenac et dans Margaux.

Quant au château, construit en 1854, il est l'œuvre de MM. Pereire, qui n'ont rien épargné pour créer sur leur vignoble une habitation digne de leur fortune et du cru distingué dont la propriété leur est d'autant plus chère qu'ils ont su conquérir dans toute la Gironde une popularité des plus honorables, par des entreprises destinées à augmenter la prospérité de ce riche et beau pays (...).

Regardez Palmer et vous direz avec nous : "Voilà une habitation digne de loger un grand vin. A vignoble distingué, magnifique château!".

GUILLON, Édouard. **Les châteaux historiques et vinicoles de la Gironde, avec la description des communes, la nature de leurs vins, la désignation des principaux crus**. Tome 3, Bordeaux, 1868 :

"Le cru célèbre qui porte le nom de Palmer, ne date que d'un demi-siècle (...). Le colonel Palmer l'arrondit en achetant d'autres vignes sur ce beau plateau qui est partie de Margaux, partie dans Cantenac, et créa le vignoble de Palmer, qui fut classé dans les troisièmes grands crus.

M. Palmer n'ayant pas fait de brillantes affaires fut exproprié et son vignoble resta longtemps dans les mains de la caisse hypothécaire (...).

Heureusement il fut acheté en 1853 par MM. Péreire frères, qui le payèrent 425 000 francs et firent bâtir en 1856 le château Palmer, qui est situé sur le bord de la route et fait l'admiration des étrangers, avec ses élégantes tourelles et sa façade si coquette et si gracieuse, qui le fait ressembler aux villas des environs du lac de Côme ...

Le château Palmer est un rectangle élégant recouvert d'un faîtage ardoisé, flanqué de quatre tourelles, meublé avec luxe, précédé de servitudes et de pavillons, et dont la façade Nord a vue sur un jardin l'anglais et sur la Gironde".

COCKS, Charles. **Bordeaux, ses environs et ses vins, classés par ordre de mérite**. Bordeaux : Féret et Fils éditeurs, 2e édition entièrement refondue par Édouard Féret, enrichie de 73 vues des principaux châteaux vinicoles de la Gironde, 1868 :

"Le cru Palmer se compose de 53 hectares, situés dans les communes de Margaux et de Cantenac, qui produisent, sous l'habile gestion de M. Lefort, propriétaire à Cissac, un des vins les plus recherchés du Médoc. Palmer a été acheté par M. E. Péreire, en 1853, moyennant 425 000 fr".

COCKS, Charles. **Bordeaux, ses environs et ses vins, classés par ordre de mérite**. Bordeaux : Ed. Féret et Fils, 5e édition, 1886 :

"Le vignoble de Palmer, auquel le général Palmer, sous la Restauration, a donné son nom, était autrefois connu sous le nom de Château-de-Gasq, du nom de son propriétaire, qui fit connaître ses vins au palais du maréchal Richelieu, plus tard, la cour de Louis XV, et contribua beaucoup à étendre la réputation des vins des communes de Cantenac et de Margaux. Au vignoble de Palmer est joint celui de Boston, qui en est éloigné d'environ 4 kilomètres. C'est encore une création du général Palmer. A la suite des ravages de l'oïdium, ce vignoble fut complètement détruit. Depuis 1858, il a été entièrement rétabli avec un choix de cépages qui lui assure les meilleurs produits ; il compte aujourd'hui 30 hect. 16 ares de vignes en un seul tenant, et en parfait état, dont la production augmente tous les ans. Palmer et Boston réunis produisent une moyenne de 170 tonneaux, qui sera dépassée ; leur vin, un des meilleurs de leur classe, a souvent rivalisé avec celui des 2e crus".

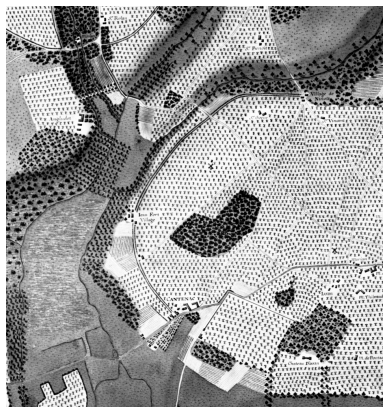
Données complémentaires

Estuaire

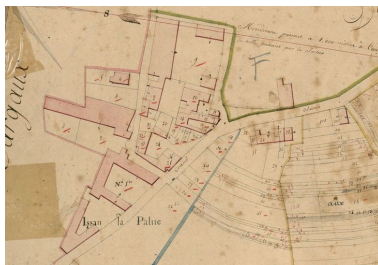
Données complémentaires architecture pour l'opération Estuaire de la Gironde

TRAVEE	5
FORBAIE	baie cintrée ; chambranle mouluré ; cartouche
POSRUE	en alignement
POSPARC	en retrait
ORIENT	sud
CLOT	mur de clôture ; grille ; piliers de portail ; portail ; portail en ferronnerie ; portail en ferronnerie

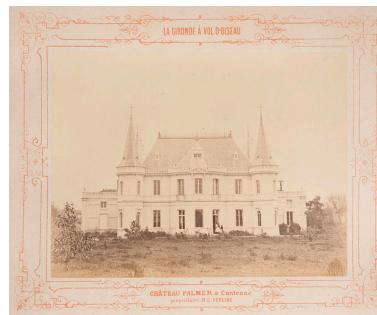
Illustrations



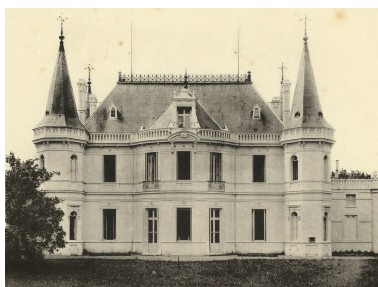
Extrait de la carte de Trudaine, indiquant la propriété de M. de Gasq, 1745-1780.
Autr. Daniel-Charles Trudaine,
Phot. B. Emmanuelli
IVR72_20103301040NUC1A



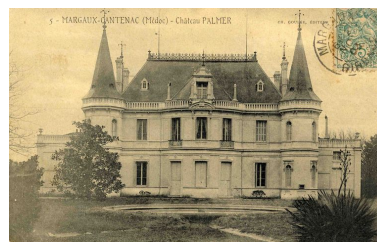
Extrait du plan cadastral, 1826, section F, parcelle 1.
Phot. Archives départementales de la Gironde
IVR72_20103301325NUCA



Photographie extraite de l'album d'Alfred Danflou, vers 1867.
Phot. Adrienne Barroche
IVR72_20113310314NUC4A



Phototypie, vers 1900.



Carte postale, début 20e siècle (collection particulière).

Illustration extraite de l'ouvrage
de Charles de Lorbac, vers 1868.

Phot. Adrienne Barroche
IVR72_20113310244NUC4A



Vue d'ensemble : façade
sud et aile en retour.

Phot. Claire Steimer
IVR72_20103301399NUCA

Phot. Archives
départementales de la Gironde
IVR72_20143303772NUC1A



Façade sud.

Phot. Caroline Bordes
IVR72_20103301400NUCA

Phot. Claire Steimer
IVR72_20103301411NUCA



Façade sud : porte principale.

Phot. Caroline Bordes
IVR72_20103301402NUCA



Façade sud, tourelle ouest :
détail de la porte avec les
initiales d'Emile Pereire.

Phot. Caroline Bordes
IVR72_20103301403NUCA



Façades sud et ouest.

Phot. Caroline Bordes
IVR72_20103301404NUCA



Façade nord.

Phot. Caroline Bordes
IVR72_20103301405NUCA



Vue intérieure : vestibule d'entrée.
Phot. Caroline Bordes
IVR72_20103301407NUCA



Vue intérieure : escalier.
Phot. Caroline Bordes
IVR72_20103301410NUCA



Vue intérieure, salon : décor
aux initiales d'Emile Pereire.
Phot. Caroline Bordes
IVR72_20103301408NUCA



Vue intérieure : salon
dans la tour nord.
Phot. Caroline Bordes
IVR72_20103301409NUCA



Portail ouest.
Phot. Caroline Bordes
IVR72_20103301401NUCA



Jardin sud.
Phot. Caroline Bordes
IVR72_20103301406NUCA

Dossiers liés

Dossiers de synthèse :

Présentation de la commune de Cantenac (IA33002954) Aquitaine, Gironde, Cantenac

Les Demeures, manoirs et châteaux de Cantenac (IA33003109) Aquitaine, Gironde, Cantenac

Oeuvre(s) contenue(s) :

Oeuvre(s) en rapport :

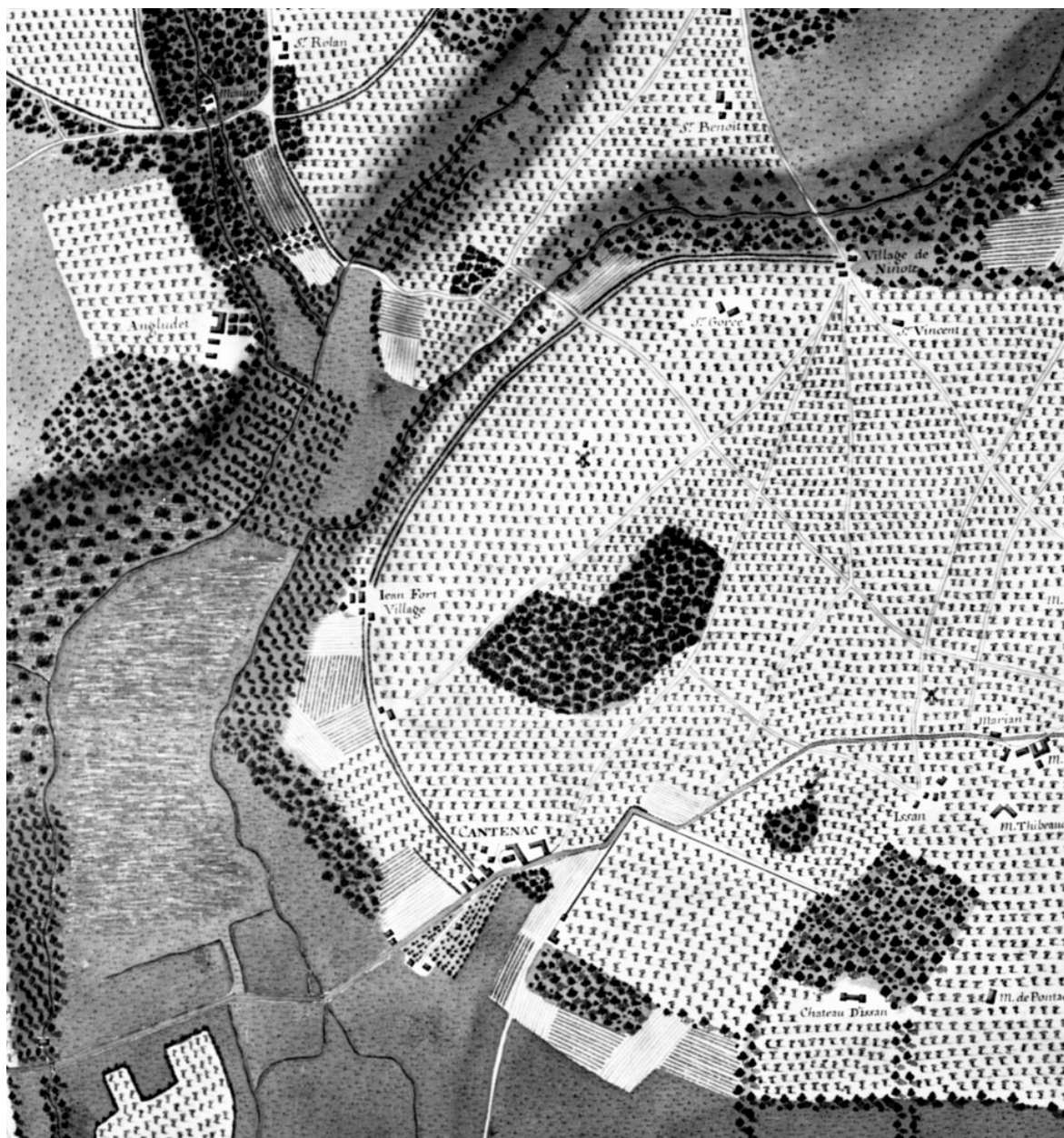
Dépendances de Château Palmer (IA33003100) Aquitaine, Gironde, Cantenac, Issan

Maison (IA33003040) Aquitaine, Gironde, Cantenac, la Palue, 13 avenue Pierre-Chardon

Ferme, chai (IA33003367) Aquitaine, Gironde, Soussans, Boston

Auteur(s) du dossier : Caroline Bordes

Copyright(s) : (c) Région Nouvelle-Aquitaine, Inventaire général du patrimoine culturel ; (c) Conseil départemental de la Gironde



Extrait de la carte de Trudaine, indiquant la propriété de M. de Gascq, 1745-1780.

Référence du document reproduit :

- Atlas de Trudaine pour la généralité de Bordeaux. Plan, papier à dessin, 96 x 64 cm, 1745-1780.
Archives nationales, Paris : Cartes et plans. CP/F/14/* 8458, planche 8

IVR72_20103301040NUC1A

Auteur de l'illustration : B. Emmanuelli

Auteur du document reproduit : Daniel-Charles Trudaine

Date de prise de vue : détail de IVR72_19823301899V

(c) Région Nouvelle-Aquitaine, Inventaire général du patrimoine culturel ; (c) Conseil départemental de la Gironde
communication libre, reproduction soumise à autorisation



Extrait du plan cadastral, 1826, section F, parcelle 1.

IVR72_20103301325NUCA

Auteur de l'illustration : Archives départementales de la Gironde

(c) Région Nouvelle-Aquitaine, Inventaire général du patrimoine culturel ; (c) Conseil départemental de la Gironde
communication libre, reproduction soumise à autorisation



Photographie extraite de l'album d'Alfred Danflou, vers 1867.

Référence du document reproduit :

- DANFLOU Alfred. Les grands crus bordelais, Bordeaux : Librairie Goudin, 1867, t. 1 et 2.

IVR72_20113310314NUC4A

Auteur de l'illustration : Adrienne Barroche

(c) Région Nouvelle-Aquitaine, Inventaire général du patrimoine culturel ; (c) Conseil départemental de la Gironde
communication libre, reproduction soumise à autorisation



Illustration extraite de l'ouvrage de Charles de Lorbac, vers 1868.

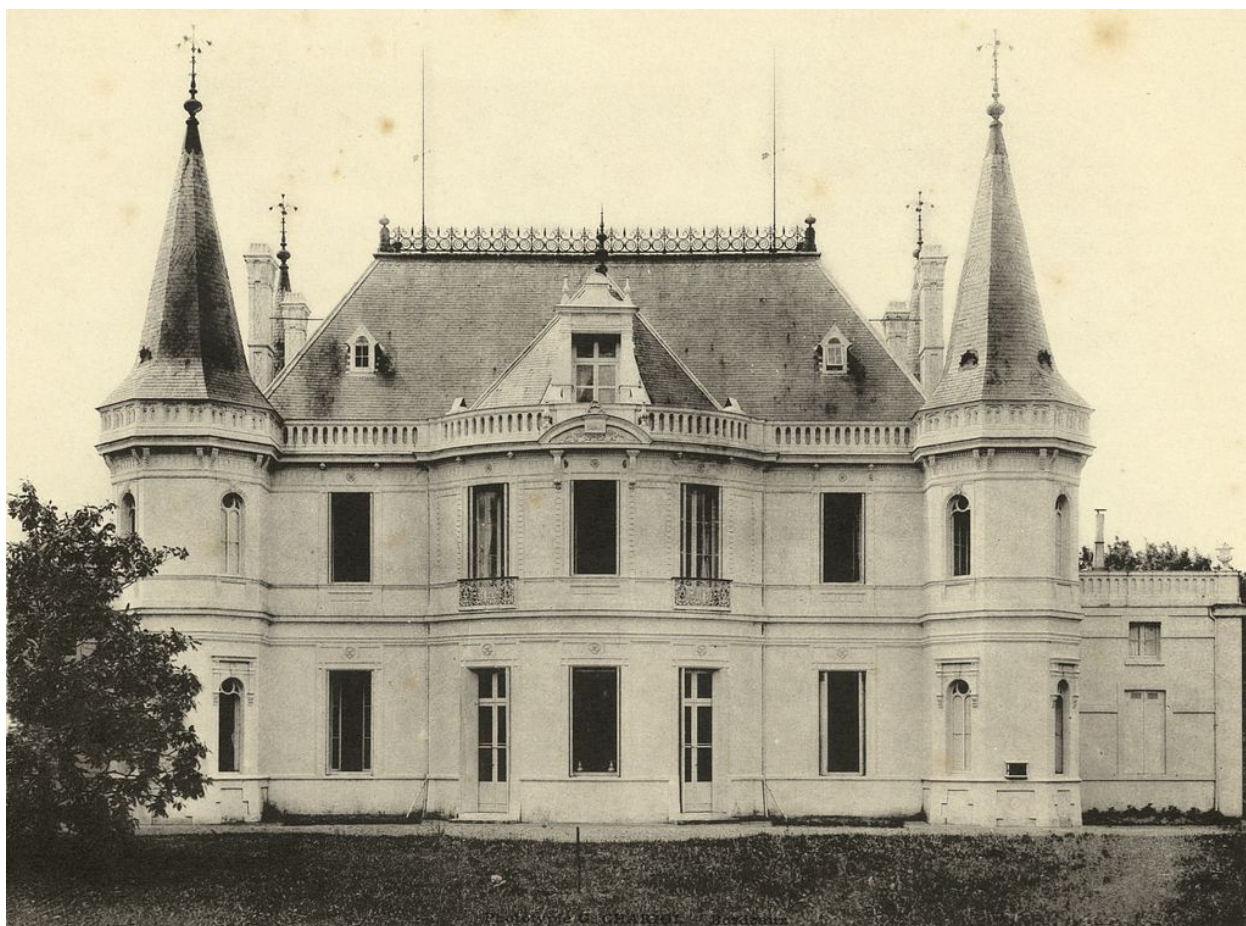
Référence du document reproduit :

- LORBAC Charles (de). *Les richesses gastronomiques de la France. Les vins de Bordeaux. I partie. Crus Classés, illustré par Charles Lallemant*. Paris : Hetzel, [vers 1868].

IVR72_20113310244NUC4A

Auteur de l'illustration : Adrienne Barroche

(c) Région Nouvelle-Aquitaine, Inventaire général du patrimoine culturel ; (c) Conseil départemental de la Gironde
communication libre, reproduction soumise à autorisation



Phototypie, vers 1900.

Référence du document reproduit :

- CHARIOL G. Les grands vins du Médoc et du Sauternais, Bordeaux [s.n.], 1903.
Archives départementales de la Gironde : BIB Alb 7

IVR72_20143303772NUC1A

Auteur de l'illustration : Archives départementales de la Gironde

(c) Conseil départemental de la Gironde ; (c) Région Nouvelle-Aquitaine, Inventaire général du patrimoine culturel
communication libre, reproduction soumise à autorisation



Carte postale, début 20e siècle (collection particulière).

IVR72_20103301411NUCA

Auteur de l'illustration : Claire Steimer

(c) Région Nouvelle-Aquitaine, Inventaire général du patrimoine culturel ; (c) Conseil départemental de la Gironde
communication libre, reproduction soumise à autorisation



Vue d'ensemble : façade sud et aile en retour.

IVR72_20103301399NUCA

Auteur de l'illustration : Claire Steimer

(c) Région Nouvelle-Aquitaine, Inventaire général du patrimoine culturel ; (c) Conseil départemental de la Gironde
communication libre, reproduction soumise à autorisation



Façade sud.

IVR72_20103301400NUCA

Auteur de l'illustration : Caroline Bordes

(c) Région Nouvelle-Aquitaine, Inventaire général du patrimoine culturel ; (c) Conseil départemental de la Gironde
communication libre, reproduction soumise à autorisation



Façade sud : porte principale.

IVR72_20103301402NUCA

Auteur de l'illustration : Caroline Bordes

(c) Région Nouvelle-Aquitaine, Inventaire général du patrimoine culturel ; (c) Conseil départemental de la Gironde
communication libre, reproduction soumise à autorisation



Façade sud, tourelle ouest : détail de la porte avec les initiales d'Emile Pereire.

IVR72_20103301403NUCA

Auteur de l'illustration : Caroline Bordes

(c) Région Nouvelle-Aquitaine, Inventaire général du patrimoine culturel ; (c) Conseil départemental de la Gironde
communication libre, reproduction soumise à autorisation



Façades sud et ouest.

IVR72_20103301404NUCA

Auteur de l'illustration : Caroline Bordes

(c) Région Nouvelle-Aquitaine, Inventaire général du patrimoine culturel ; (c) Conseil départemental de la Gironde
communication libre, reproduction soumise à autorisation



Façade nord.

IVR72_20103301405NUCA

Auteur de l'illustration : Caroline Bordes

(c) Région Nouvelle-Aquitaine, Inventaire général du patrimoine culturel ; (c) Conseil départemental de la Gironde
communication libre, reproduction soumise à autorisation



Vue intérieure : vestibule d'entrée.

IVR72_20103301407NUCA

Auteur de l'illustration : Caroline Bordes

(c) Région Nouvelle-Aquitaine, Inventaire général du patrimoine culturel ; (c) Conseil départemental de la Gironde
communication libre, reproduction soumise à autorisation



Vue intérieure : escalier.

IVR72_20103301410NUCA

Auteur de l'illustration : Caroline Bordes

(c) Région Nouvelle-Aquitaine, Inventaire général du patrimoine culturel ; (c) Conseil départemental de la Gironde
communication libre, reproduction soumise à autorisation



Vue intérieure, salon : décor aux initiales d'Emile Pereire.

IVR72_20103301408NUCA

Auteur de l'illustration : Caroline Bordes

(c) Région Nouvelle-Aquitaine, Inventaire général du patrimoine culturel ; (c) Conseil départemental de la Gironde
communication libre, reproduction soumise à autorisation



Vue intérieure : salon dans la tour nord.

IVR72_20103301409NUCA

Auteur de l'illustration : Caroline Bordes

(c) Région Nouvelle-Aquitaine, Inventaire général du patrimoine culturel ; (c) Conseil départemental de la Gironde
communication libre, reproduction soumise à autorisation



Portail ouest.

IVR72_20103301401NUCA

Auteur de l'illustration : Caroline Bordes

(c) Région Nouvelle-Aquitaine, Inventaire général du patrimoine culturel ; (c) Conseil départemental de la Gironde
communication libre, reproduction soumise à autorisation



Jardin sud.

IVR72_20103301406NUCA

Auteur de l'illustration : Caroline Bordes

(c) Région Nouvelle-Aquitaine, Inventaire général du patrimoine culturel ; (c) Conseil départemental de la Gironde
communication libre, reproduction soumise à autorisation